



# Journée des Communs



# Communs Lauréats de l'Appel à Communs Résilience 2021 10h à 11h



# Data Food Consortium



DATA FOOD  
CONSORTIUM

[www.datafoodconsortium.org](http://www.datafoodconsortium.org)   
[hello@datafoodconsortium.org](mailto:hello@datafoodconsortium.org)



## Faire du circuit court un mode de consommation pérenne, durable et accessible à tous

Interopérabilité = capacité des systèmes informatiques à fonctionner ensemble.

Sans interopérabilité entre outils numériques :

- Saisies multiples
- Soucis de gestion de stocks
- Pas de mutualisations logistiques
- Autres problèmes...

L'interopérabilité permet de sortir de la logique de silo.





## Faire du circuit court un mode de consommation pérenne, durable et accessible à tous

Interopérabilité = capacité des systèmes informatiques à fonctionner ensemble.

Sans interopérabilité entre outils numériques :

- Saisies multiples
- Soucis de gestion de stocks
- Pas de mutualisations logistiques
- Autres problèmes...

L'interopérabilité permet de sortir de la logique de silo.





## Des acteurs hétérogènes rassemblés en association loi 1901

### Contributeurs opérationnels



### Membres honoraires ou sympathisants



### Instituts & réseaux de recherche



### Partenaires stratégiques et financiers



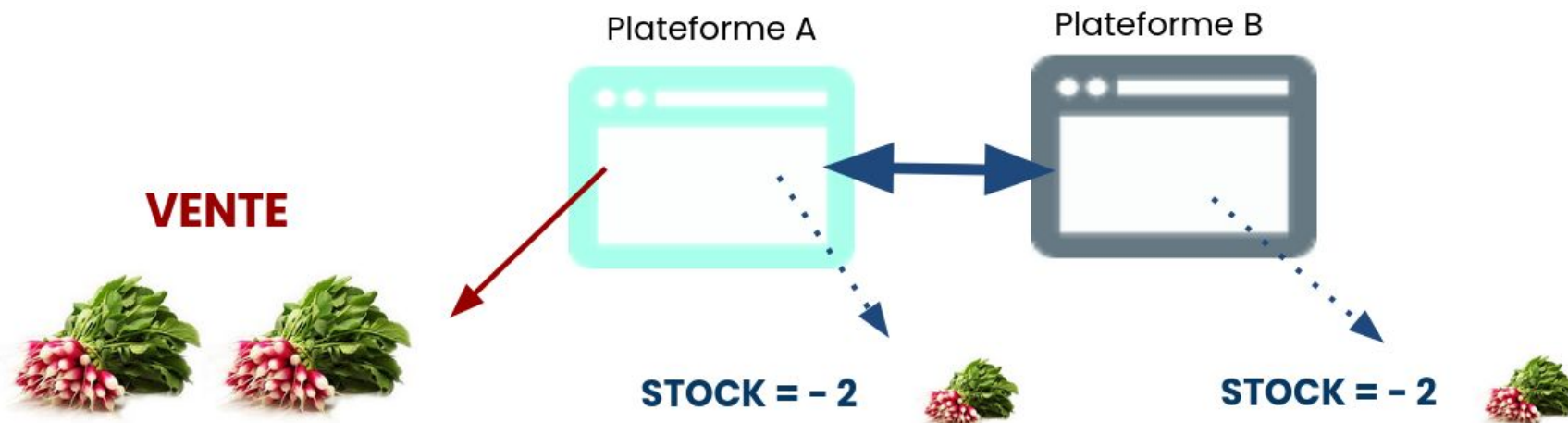
### Partenaires logistiques





## Un standard d'interopérabilité + outils de mise en œuvre

- Basé sur standards ouverts (web sémantique)
- Pour les producteurs et tout acteur des circuits courts
- Gestion de catalogue, logistique + autres activités...
- Outils : connecteurs, prototype, outils collaboratifs, documentation...





## État et fonctionnement du commun

- Un standard opérationnel (catalogue)
- Une intégration dans plus de 7 applications
- Une quinzaine de collaborateurs actifs (dont international)
- Gouvernance partagée, horizontale, collégiale
- Réunions bimensuelles, groupes de travail, webinaires
- Financement public et privé, bénévolat





## Exemple de freins :

- Difficulté d'adhésion (ex : temps, intérêt)
- Coopération car concurrence
- Partage de données (ex : logistique)
- Trésorerie
- Complexité technique



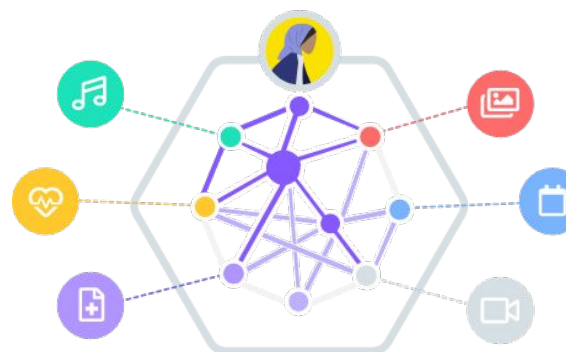
## Nos besoins actuels :

- Communication externe
- Adhésion au standard
- Financement



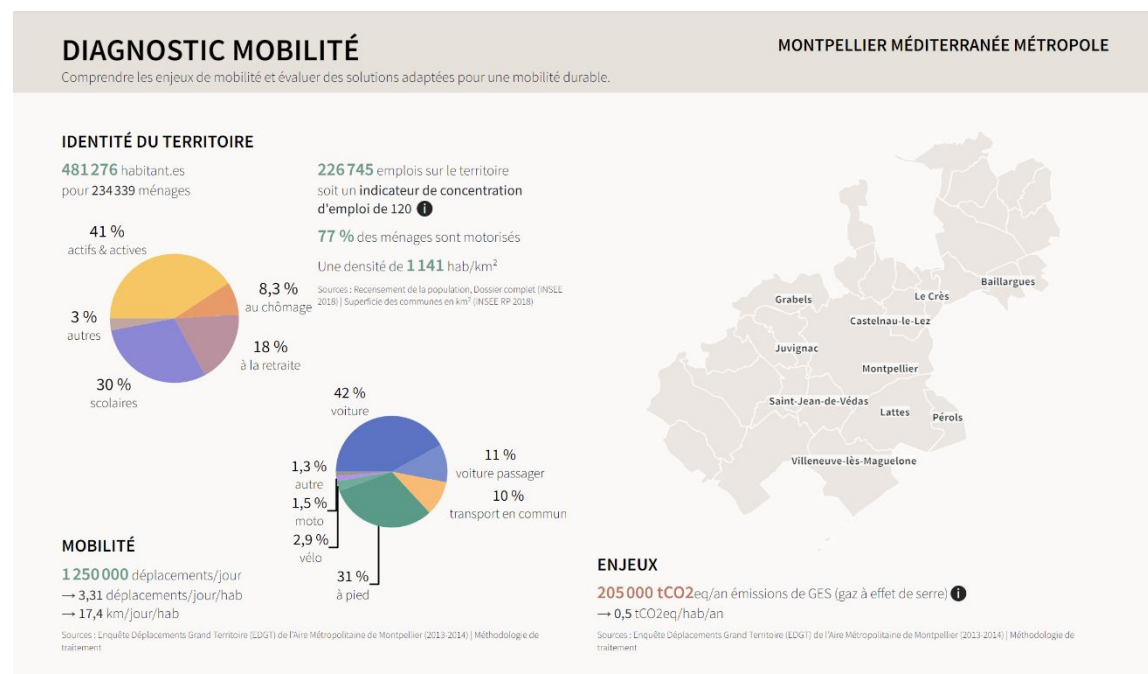
## En ce moment nous travaillons notamment à :

- Tester l'optimisation des flux logistiques
- Associer des acteurs du monde paysan
- Élargir le périmètre fonctionnel
- Inverser le contrôle des données avec Solid





# Diagnostic Mobilité



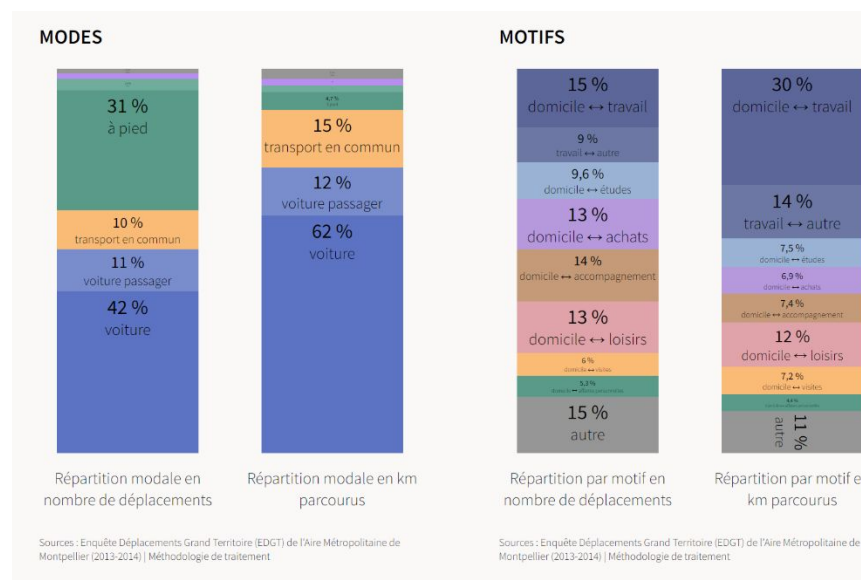
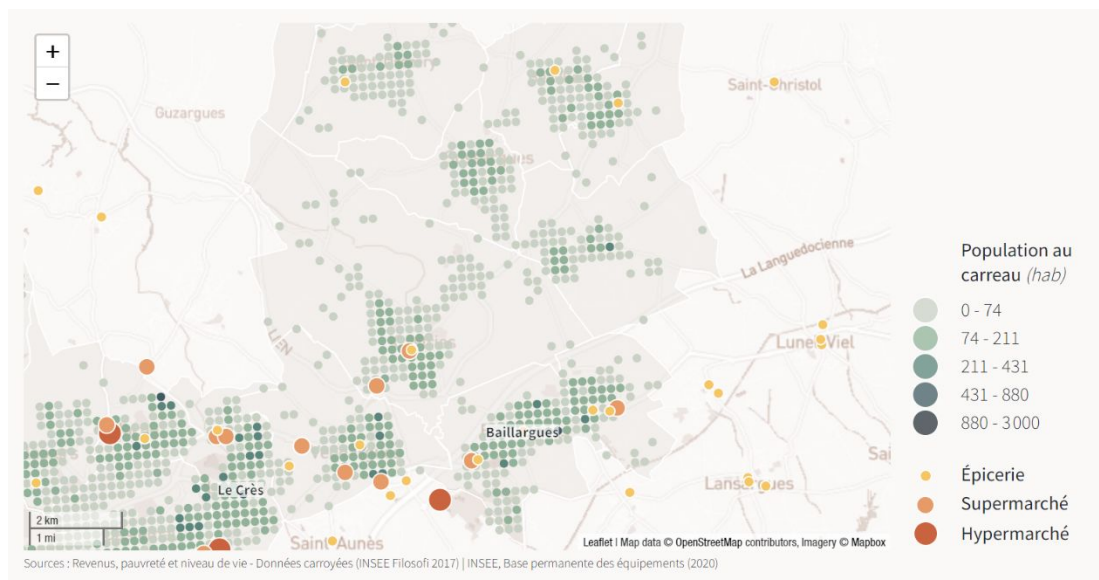
<https://mobam.fr/diagnostic-mobilite/>



## Accompagner les territoires dans la construction d'une mobilité durable

- EPCI : contributions fonctionnelles
- Opérateurs de solutions de mobilité : contributions techniques
- Initiatives citoyennes : contributions d'usage

# Diagnostic Mobilité



Une application web à destination des territoires, pour comprendre les enjeux de mobilité, accompagnée de guides d'usage pour valoriser au mieux les données

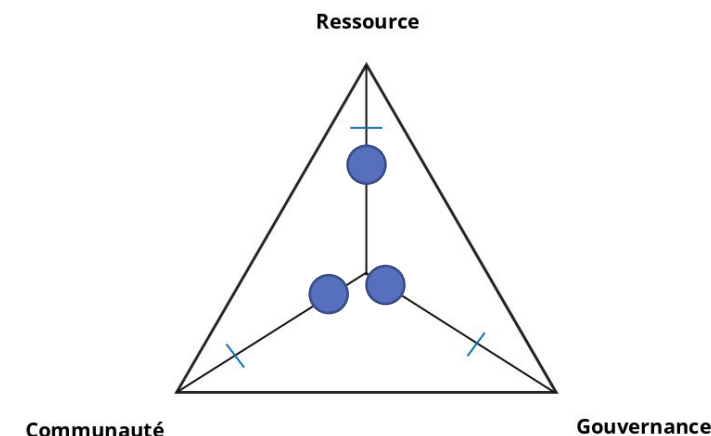


## Un modèle économique contributif

Des premiers tests concluant avec les territoires pilotes

Une communauté naissante, pas encore organisée

Une gouvernance non établie





## A améliorer pour la suite :

- Une acculturation des acteurs économiques
- Une organisation des contributions pour un passage à l'échelle
- Une utilisation généralisée de l'outil





# La forge d'adaptations nord-sud



<https://forgecc.org> - #forgecc

# Faire, apprendre et partager face aux effets du changement climatique.

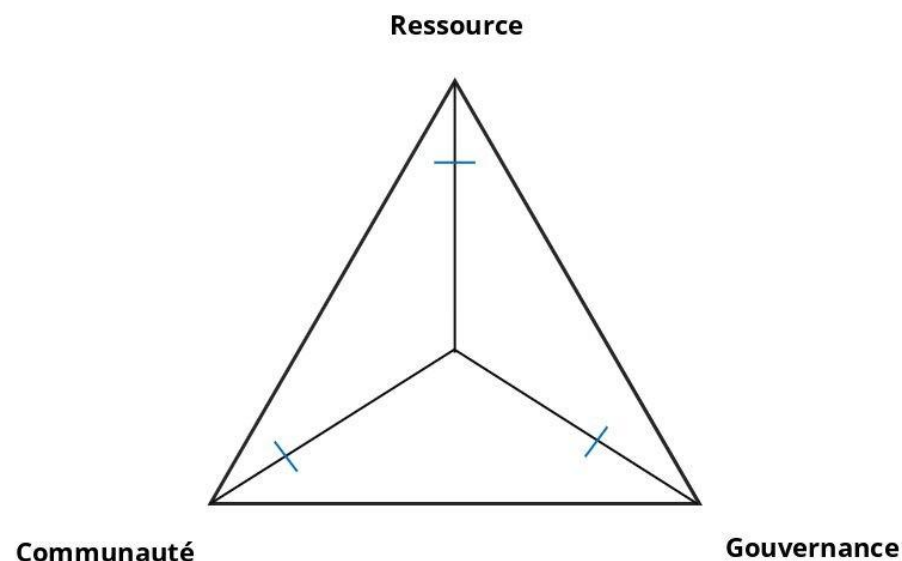




- **30 ateliers gratuits en Afrique francophone**
- **Un protocole de commun expérimental**
- **11 pays au sud**
- **800 pages de documentation en cc by SA**
- **Une communauté, une démarche, une démocratisation des “communs opérants”**
- **Une vision solidaire pour faire face**



# Un collectif de partenaires Protocole itéré et documenté Une communauté d'acteurs hétérogène chaque éta





## Freins :

- la ligne de temps liée à l'Appel à Communs
- l'acculturation des territoires
- les plafonds de verre

## Atouts :

- Cela fonctionne !
- Pertinence et actualité pour faire face



## Et maintenant ?

- **Essaimage et ambitions : 3 ans, 150 ateliers**
- **Perspectives sur le google impact challenge**
- **3 pistes au moins pour faire résiliences**
- **Pourquoi accompagner ce projet par du plaidoyer**

**Infos : <https://forgecc.org> - @cc\_lab\_team**



**Ressources à partager : <https://www.ruecommune.com/>**



## Comment transformer les **rues** **métropolitaines ordinaires** pour répondre aux enjeux de la **ville** **post-carbone, post-covid et post-voiture** ?



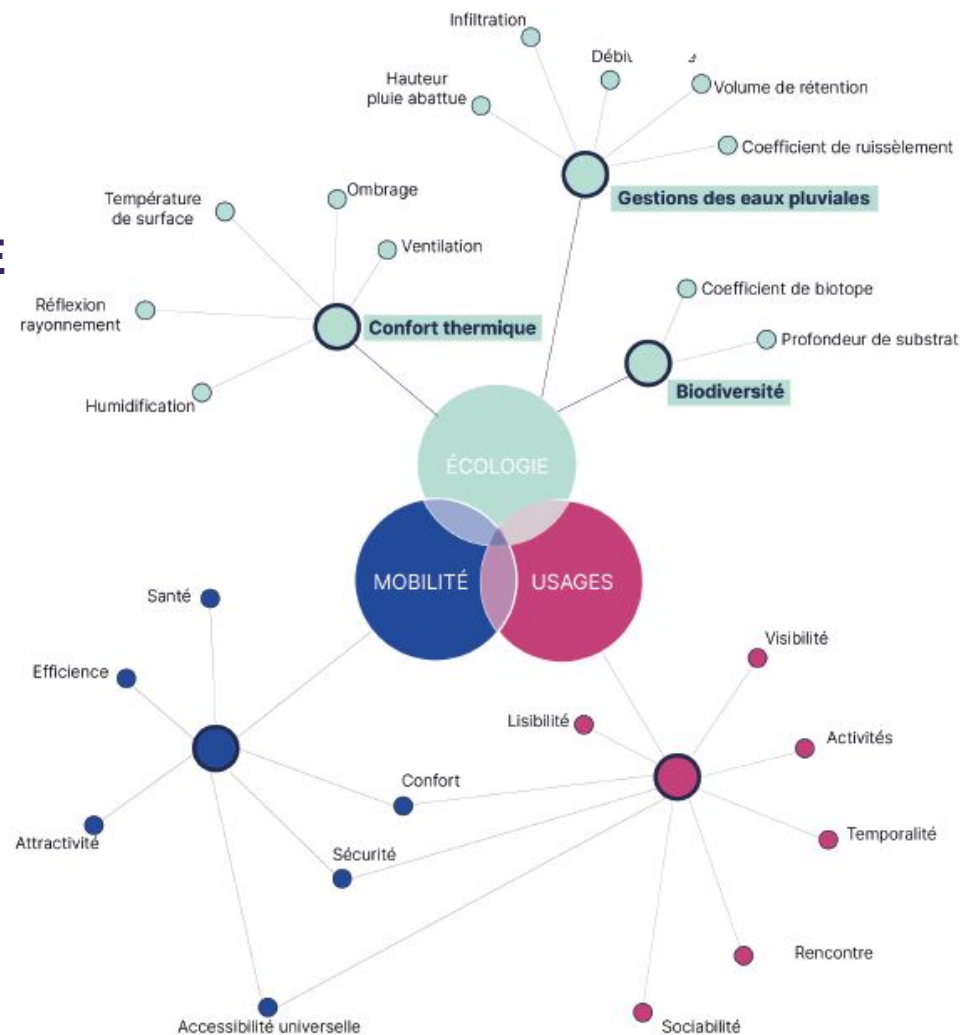






## UNE VISION GLOBALE

## UNE APPROCHE SYSTÉMIQUE



# La rue commune



Soutenu  
par



Richez\_Associés

Franck Boutté  
Consultants  
Conception & Ingénierie Environnementale

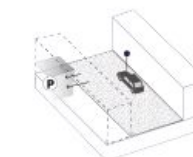
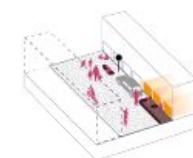
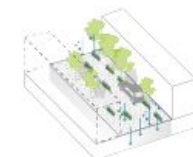
LEONARD  
together @ VINCI

# La rue commune

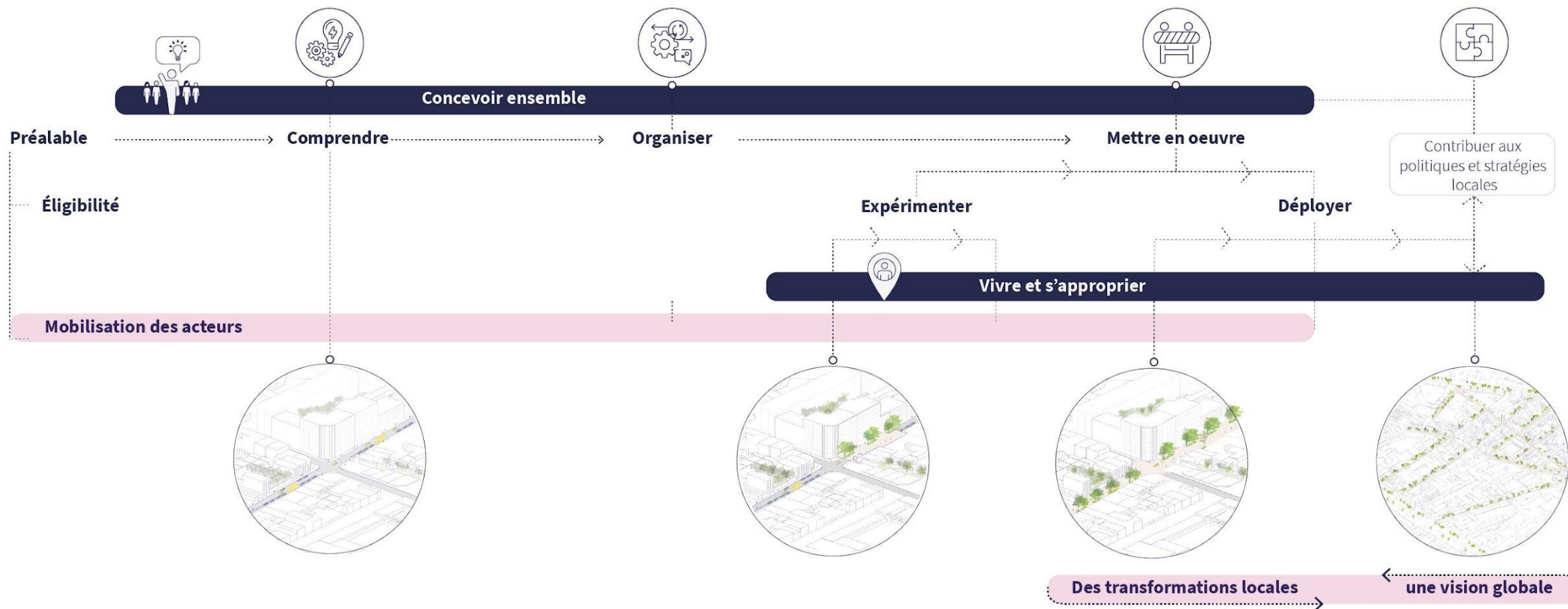
- Un **sol** avec une continuité de nivellement, sans séparation entre les fonctions
- Un arrêt conditionné pour les **véhicules** motorisés, une suppression du stationnement
- Une surface largement perméable pour infiltrer les **eaux** autant que possible
- Une **végétation** structurante pour une ombre et une fraîcheur continues
- Une **règlementation** favorisant des usages alternatifs à la mobilité, évolutifs dans l'espace et dans le temps



Rue Commune



# La rue commune





## 4. Gouvernance et modèle économique :

Groupement d'entreprises (3) soutenu par un acteur public

Subvention publique et investissements en propre (50-50)

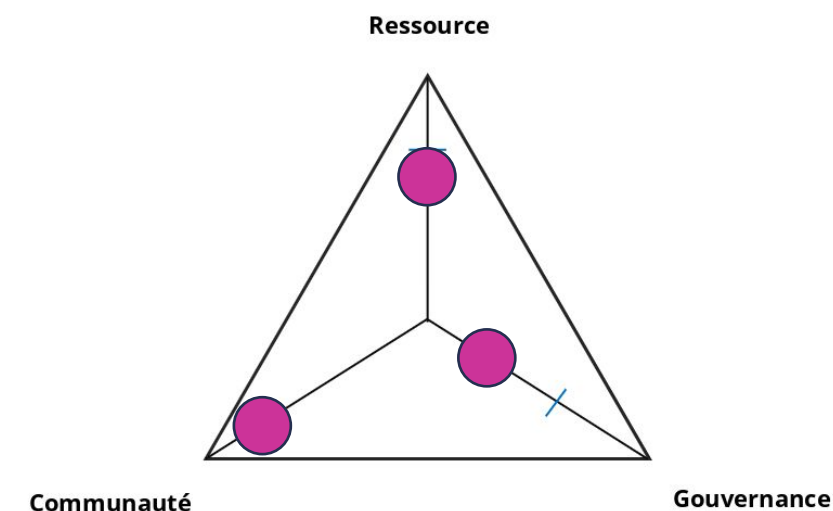
Modèle économique (envisagé pour 2023) : réaliser 5 études d'éligibilité Rue Commune (300K€ d'étude)

## 5. Maturité du Commun :

**Ressource** : un ouvrage édité (éditions Apogée) et passer à l'expérimentation

**Gouvernance** : Prise de leadership par des acteurs publics (villes et métropoles)

**Communauté** : Manifestation d'intérêt de 5 métropoles sur 21





## 6. Freins et besoins identifiés :

(interne, externe, juridique, économique, acculturation...)

### Besoins

- Support juridique et contractuel pour passer à l'action (expérimenter)
- Palier aux seuils de la commande publique incompatible avec des travaux sur les infrastructures

### Métriques

- Associer une réflexion entre juridique / modèle économique
- Comment mesurer l'utilisation d'un commun ? Son prolongement ?
  - Manifeste lu 8000 fois
    - Guide téléchargé 2000 fois en 2 mois
    - Manifestations d'intérêt de 5 villes & métropoles





# Pas de vacances pour la vacance



**Ressources à partager : <https://pasdevacances.org/>**

**tc.**



## 1. Besoin auquel répond le Commun :

- Environ 3M logements vacants (1,1 M longue durée) : Où sont-ils ?  
Quelles sont leurs caractéristiques ?
- Identifier des premiers leviers d'intervention « circulaires »

## 2. Structure porteuse et description de la communauté :

- Territoire Circulaire (Thomas Charrier, urbaniste)
- Communauté d'usagers, quelques contributeurs



## 3. Description du Commun :

**Démarche essentiellement numérique**, via [le portail Pas de vacances pour la vacance](#)

### Cible :

- Grand public, mais avant tout à destination des acteurs de l'urbanisme et de l'aménagement.
- Les réutilisations sont possibles et encouragées !

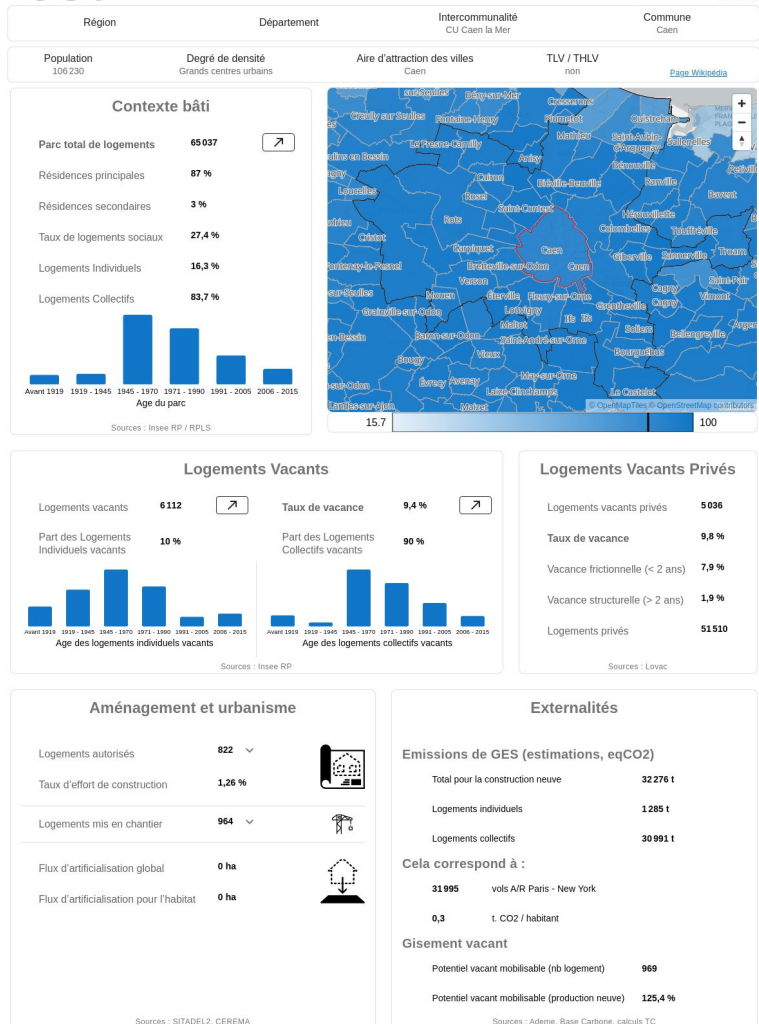
### Périmètre :

- France entière,
- Comparaisons entre territoires facilitées.
- Depuis 2023, réflexion élargie à d'autres locaux

# Pas de vacances pour la vacance



tc.



## Pas de vacances pour la vacance

ACCUEIL DONNÉES VISUALISATIONS UN LOGEMENT VOUS SEMBLE INOCCUPÉ ? COMPARATEUR DE TERRITOIRES DÉMARCHE CONTACT

25 jeux de données

Rechercher:  Filter par concepts:  Trier par:  Date de mise à jour:

🏠 Logements (20)
🏡 Vacance (17)
📊 INSEE (8)
🏠 LOVAC (8)
🏡 Commune (6)
🏠 Département (5)
🏠 EPCI (5)
🏠 Région (5)

🏠 Artificialisation (4)
🏠 CEREMA (4)
🏠 SITADEL (4)
🏠 Urbanisme (4)
🏠 Logement social (2)

### Lovac 2021 - Communes

LOVAC - Communes (01/01/2021)

Contexte : Dans le cadre du Plan national de lutte contre les logements vacants (<https://www.ecologie.gouv.fr/plan-national-lutte-contre-logements-vacants>), un jeu de données sur les logements vacants, les données LOVAC ont été mises en place par la DHUP en partenariat avec le CEREMA Hauts-de-France. Issu du croisement des fichiers

🏠 LOVAC 🏡 Commune 🏠 Logements 🏡 Vacance

Mis à jour le 27/06/2023

### Correspondance EPCI / Article Wikipedia

Ce jeu a été obtenu via l'outil de requête de wikidata avec l'aide précieuse de @Koumoul (N. Bonnel et A. Mouton).

Il permet de faire la correspondance entre un code Insee et l'article wikipedia correspondant.

La requête a été faite pour tous les EPCI avant d'assembler les données au sein d'un même fichier en correspondance

Mis à jour le 13/04/2023

### Correspondance Département / Article Wikipedia

Ce jeu a été obtenu via l'outil de requête de wikidata avec l'aide précieuse de @Koumoul (N. Bonnel et A. Mouton).

Il permet de faire la correspondance entre un code Insee et l'article wikipedia correspondant.

La requête a été faite pour chaque département avant d'assembler les données au sein d'un même fichier.

Mis à jour le 13/04/2023

### Correspondance Région / Article Wikipedia

Ce jeu a été obtenu via l'outil de requête de wikidata avec l'aide précieuse de @Koumoul (N. Bonnel et A. Mouton).

Il permet de faire la correspondance entre un code Insee et l'article wikipedia correspondant.

La requête a été faite pour chaque région avant d'assembler les données au sein d'un même fichier en correspondance

### Correspondance Commune / Article Wikipedia

Ce jeu a été obtenu via l'outil de requête de wikidata avec l'aide précieuse de @Koumoul (N. Bonnel et A. Mouton).

Il permet de faire la correspondance entre un code Insee et l'article wikipedia correspondant.

La requête a été faite pour chaque département avant d'assembler les données au sein d'un même fichier en

### Lovac 2021 - Départements

LOVAC - Départements (01/01/2021)

[Agrégats à partir de la commune. Bien vérifier le taux de couverture de l'échelle recherchée]

Contexte : Dans le cadre du Plan national de lutte contre les logements vacants (<https://www.ecologie.gouv.fr/plan-national-lutte-contre-logements-vacants>), un jeu de données

🏠 Département 🏠 LOVAC 🏠 Logements 🏡 Vacance

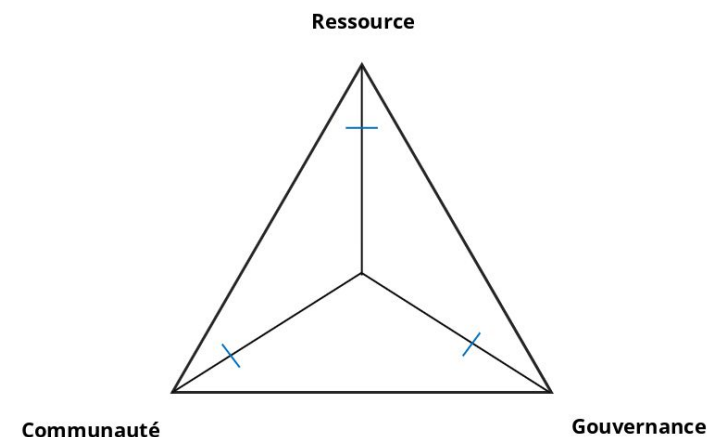


## 4. Gouvernance et modèle économique :

- **Gouvernance** : ouverte à toutes et tous
- **Modèle économique** : pas encore identifié

## 5. Maturité du Commun :

- **Ressource** : aboutie et partagée librement
- **Communauté** : usagers pour le moment
- **Gouvernance** : ouverte mais à partager





## 6. Freins et besoins identifiés :

### Freins :

- Sujet complexe et multifactoriel
- Les données fines (Lovac) ne sont pas ouvertes
- Le commun, encore peu fédérateur dans le secteur ?

### Besoins :

- Techniques, mises à jour ...
- Quels nouveaux indicateurs/fonctionnalités intégrer ?
- Territoires pilotes pour aller plus loin



# ▶ TerriSTORY

## Partenaires



## Soutenu par

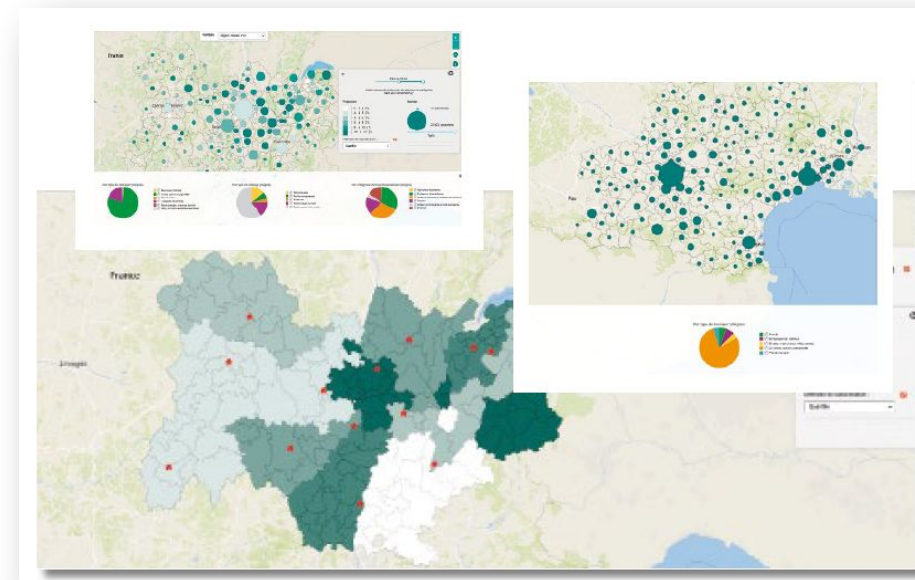


[terristory.fr](https://terristory.fr)

[contact@terristory.fr](mailto:contact@terristory.fr)

[Tout sur TerriSTORY® en 2 mn](#)

- Outil partenarial d'aide au pilotage de la transition des territoires, co-construit avec les territoires.



Les partenaires



Ils soutiennent le projet



- Outil rassemblant une vingtaine d'acteurs nationaux et régionaux ayant une mission de service public ou d'intérêt général.



- Interface de visualisation interactive de données opendata multithématiques (énergie, climat, mobilité, économie...), **TerriSTORY®** facilite la compréhension de son territoire, l'identification de ses atouts et des leviers d'actions prioritaires.
- L'outil permet de simuler des **scénarios prospectifs** et d'en mesurer les impacts socio-économiques et environnementaux, pour **construire une trajectoire territoriale** à la hauteur des enjeux et des objectifs.
- Conçu comme un support pédagogique, il permet d'engager un **dialogue multi acteurs** au sein d'un territoire et entre territoires.
- Outil "made in Auvergne-Rhône-Alpes et open-source depuis début 2023, TerriSTORY® est présent dans **6 régions** et **devient un outil de référence au niveau national.**



## La ressource :

- Un site web en libre accès et gratuit pour tous qui s'appuie sur :
  - Un code en open-source depuis début 2023
  - Des bases de données, nourries par les données en open-data existantes
  - Des méthodologies de construction d'indicateurs et de calculs d'impacts

## La communauté :

- Une communauté contributrice [à élargir]
  - Partenaires du consortium – de niveau régional ou national
  - Structures-tiers pouvant contribuer au développement de l'outil
  - Porteurs d'outils avec des potentiels de synergies forts avec TerriSTORY
- Une communauté utilisatrice [à renforcer]
  - Cible principale : les collectivités locales et leurs partenaires (BE, associations, ...)
  - Mise à disposition de l'outil dans 6 régions actuellement, > 600 EPCI

## La gouvernance :

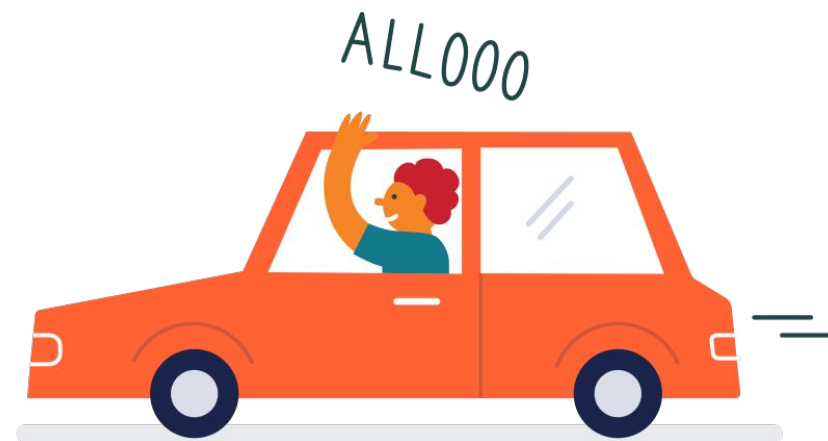
- Une vingtaine d'acteurs d'intérêt général réunie autour du développement de l'outil, et liée par un contrat de consortium
- Un portage opérationnel assuré à ce stade par AURA-EE (coordination, développement, maintenance de l'outil)

## Le modèle économique :

- Paiement d'une adhésion annuelle par chacun des membres du consortium pour assurer la pérennité de l'outil (hébergement, gestion, maintenance et nouveaux déploiements de l'outil + temps d'animation)
- Contribution complémentaire par certains partenaires pour développer de nouvelles fonctionnalités
- Recherche de financements extérieurs (appels à projets / appels à communs / ...)

## Besoins identifiés :

- Accroître l'appropriation de l'outil par la communauté d'utilisateurs (formation, webinaire, ...)
- Renforcer la diffusion de l'outil pour étendre la communauté d'utilisateurs
- Construire et renforcer les passerelles avec d'autres outils libres pour constituer des boîtes à outils pour la transition des territoires



# LocoMotion

UN PROJET PAR SOLON

# Coloc'Auto

Voitures en commun entre voisin.e.s

## Ressources à partager :

Site web de Coloc'Auto : <https://www.colocauto.org/>

Site web LocoMotion : <https://locomotion.app/>

Site web de Mobicoop : <https://www.mobicoop.fr/>

Gitlab : <https://gitlab.com/mobicoop/colocauto>

Wiki Résilience : <https://wiki.resilience-territoire.ademe.fr/wiki/LocoMotion>

Pour nous écrire ✉ : [contact@colocauto.org](mailto:contact@colocauto.org)

## Porteurs :

[Clara BEAUMONT](#)

[Milan GUERIN](#)

## 1. Besoin auquel répond le Commun :

### Répondre aux défis de mobilité rencontrés en milieu rural :

- maillage des transports en commun insuffisants, distances à parcourir croissantes pour des actes de la vie quotidienne
- dépendance forte à l'automobile : source d'exclusion pour les publics fragiles

### Levers les freins à la mutualisation des véhicules P2P.

La pratique prend tout son sens en zones peu denses, mais ne s'y développe pas :

- manque de solutions adaptées (masse critique, usages spécifiques, prix...)
- freins persistants : assurances, logistique, gestion des dépenses... en facilitant avec une plateforme numérique et de l'accompagnement



**Coloc'Auto vise à multiplier les véhicules partagés en milieu rural.**

## 2. Structure(s) porteuse(s) et description de la communauté :

La communauté est structurée autour des projets **LocoMotion** et **Coloc'Auto**.

**mobicoop**

coopérative créée en 2018 qui développe des solutions de mobilité en logiciel libre et des plateformes coopératives (covoiturage, autostop organisé, transport solidaire). La structure porte l'expérimentation Coloc'Auto.

 **Solon**

organisation à but non lucratif (OBNL) qui développe et accompagne depuis 2015 des projets citoyens dans plusieurs quartiers de la Ville de Montréal. Solon pilote le projet LocoMotion



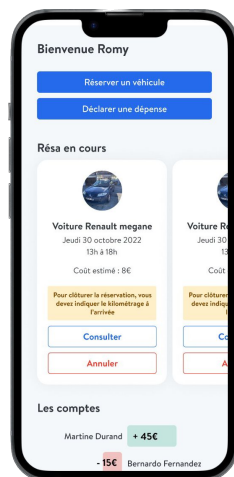
## 3. Description du Commun :

### 3) Vers des ressources en commun ?

Un commun à plusieurs niveaux :

#### 1) Code de la plateforme

Web app vue.js / PHP  
laravel, le code est  
sous licence AGPLv3.

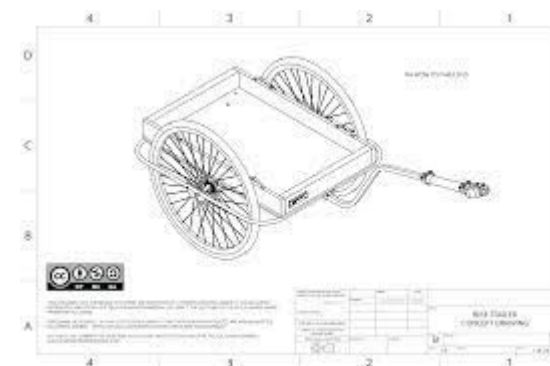


#### 2) Véhicules en commun

Développer l'émergence de  
véhicules partagés gérés comme  
des communs matériels



- Plan open source (LocoMotion)
- Supports de communication et animation de communauté,
- Assurance, ressources méthodologiques...







## 4. Gouvernance et modèle économique :

On distingue deux “niveaux” de gouvernance dans le commun :

- la communauté d'intérêt émergente au Québec à travers l'initiative "LocoMotion en Commun"
- la participation de Mobicoop via l'expérimentation Coloc'Auto, impliquant Mobicoop, Solon, l'Ademe.

Modèle éco :

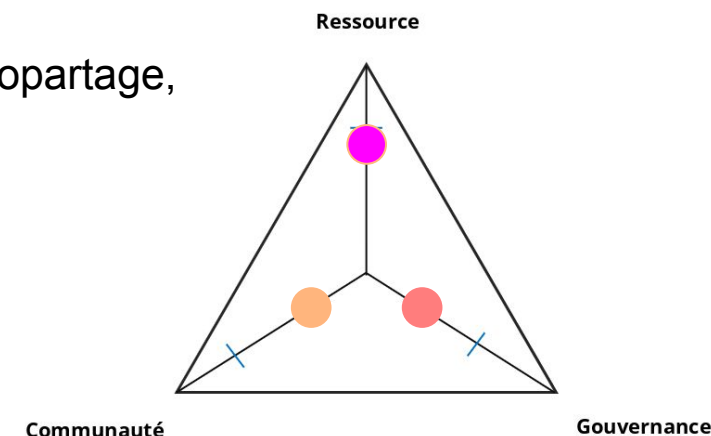
- **Contribution par porteurs de projets** à l'hébergement / maintenance / développement de l'outil
- **Prestation** d'accompagnement / animation / outillage auprès de collectivités territoriales
- **Contribution volontaire**

## 5. Maturité du Commun :

La communauté “Coloc'Auto” est à développer autour d'intérêts spécifiques : autopartage, mobilité rurale, sujets métiers autour des assurances, etc...)

Les rôles restent à définir

- Implication des territoires dans la gouvernance
- Implication des citoyens





## 6. Freins et besoins identifiés :

- Interne : Mieux identifier la ressource qui constitue notre commun
- Externe : Développer la communauté, préciser les rôles des parties prenantes
- Juridique : Fédérer des acteurs (assurances, acteurs de l'autopartage) autour du sujet assurantiel, pour mieux répondre aux besoins des utilisateurs.
- Economie : consolider le modèle économique de Coloc'Auto pour permettre la pérennisation du commun

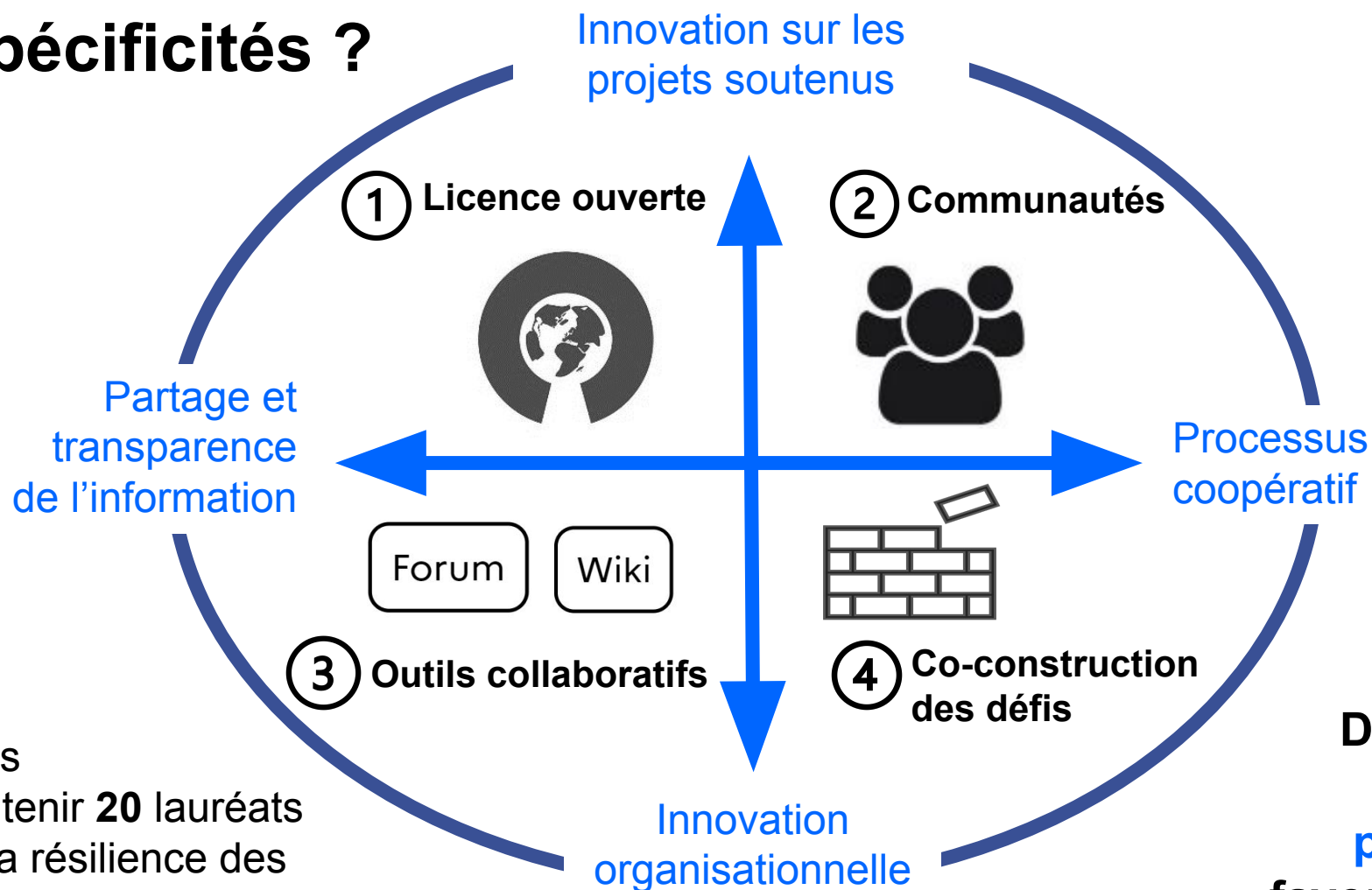


# Programme de soutien aux communs

## 11h à 12h30



## Quelles spécificités ?



### REX :

80 candidatures

1 M € pour soutenir 20 lauréats  
sur 9 défis de la résilience des  
territoires (10 à 100K)

Des **projets ouverts**  
sont déposés  
**publiquement** pour  
favoriser les **synergies**



## 10 Défis

1- Connaissances, Ressources 📖

2- Mise en récits 🗣️

3- Gouvernance 🤝

4- Modèles économiques 📄

A- Ecosystèmes et gestion des ressources naturelles 🌿

B- Planification et aménagement urbain 🏠

C- Alimentation et agriculture 🍎

D- Energie et réseaux 🔌

E- Mobilité et Logistique 🚲

F- Bâtiment 🏠

## 3 vagues de sélection

1/06

29/09

15/12

Type de soutien aux communs:

- Accompagnement technique
- ADEME, IGN et/ou ANCT
- Mise en réseau
- Soutien financier



# FABRIQUE DE LA DONNÉE ADEME



## Structure porteuse :

- ADEME – Agence de la transition écologique

## Type de soutien aux communs :

- accompagnement organisationnel, méthodologique et technique à la mise en œuvre de projets data
- Vers l'externe : contribution au déploiement d'un écosystème des données de la transition écologique (FNV, territoires en transition, ...)

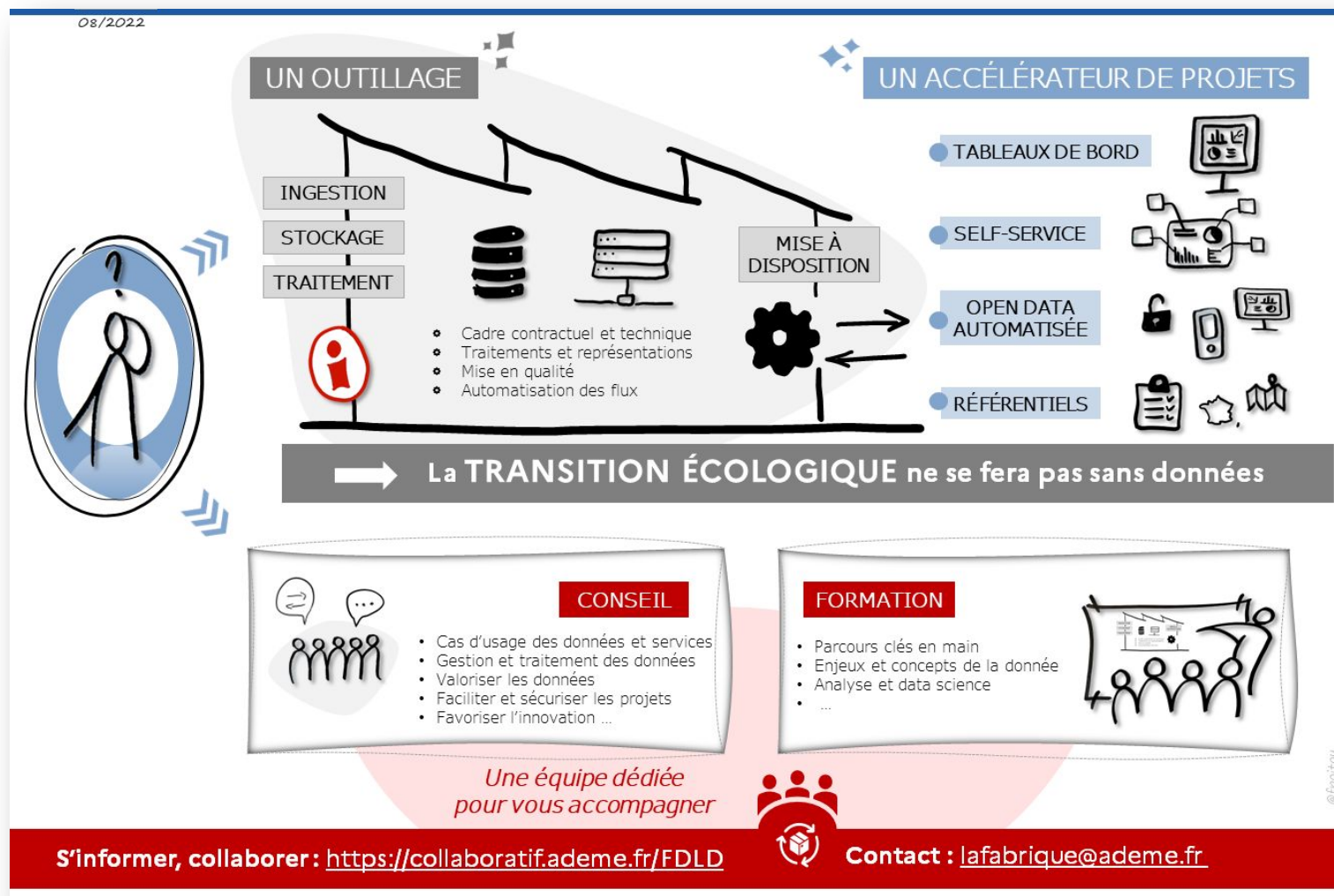
# La Fabrique de la donnée ADEME

La Fabrique de la donnée c'est :

- Un « **entrepôt** » permettant de proposer des données exploitables
- Un **accélérateur de projets** proposant une offre de services personnalisés

Mais également :

- Du **conseil** et un **accompagnement** des équipes métier dans leur projets « Données »
- Un **parcours de formation** proposé à tous les adémiens, en fonction de leurs besoins







## Exemple de communs soutenus :

- Entrepôt de données
- Stratégie de traitement, stockage, montée en qualité, enrichissement, ... des données métier de l'ADEME
- Offre de produits et services documentés, maintenus, accompagnés
- Offre opérationnelle de mise en œuvre des marchés
- Environnement sécurisé de stockage et déploiement des données
- Offre de formation homogène



## Ressources à partager :

- Tous les livrables dont [data.ademe.fr](https://data.ademe.fr)



**FABRIQUE**



**des mobilités**



**France**



**Fabrique des  
Bifurcations  
Énergétiques**



# 1. Diversité de Fabriques



Mobilité des  
voyageurs



Mobilité des  
marchandises



Sobriété carbone  
des territoires

Et d'autres encore  
(santé, commons  
pédagogiques, etc.)

# 2. Dénominateur commun(s)



### 3. Communs soutenus

- Des communs à la fois immatériels (« numériques ») et matériels (« physiques »)
- Avec des agents de collectivité locale, des professionnels, des habitants (citoyens)
- Maturités : *existant*, *en train d'évoluer*, en réflexion, en construction, en finalisation
- Issus du plusieurs champs (sociétés, associations, startups, collectivités, collectifs citoyens, Ministère de la Transition Écologique, réseau des Fabriques, Fabriques...)

### 4. Exemple de communs



VerdirMaFlotte - ICL - DiaLog - guide de bonnes pratiques pour la consolidation de centres de construction

FABRIQUE

des mobilités

France

MonCompteMobilité - Tracemob - Registre de preuves de covoiturage

Fabrique des  
Bifurcations  
Énergétiques

Énergies en fête (Prats-de-Mollo) - Territoire low-tech (CCA) - Énergie de Nantes



## 5. Freins et besoins identifiés

- Définition du commun numérique (culture de travail, gouvernance)
- Connaissance juridique autour des communs (contrats, licences...)
- Maintenance et pérennisation des outils (open source)
- Freins économiques (notamment communs digitaux)
- Disponibilité des personnes en pouvoir de contribuer
- Motivation des structures vs représentants (acculturation)
- Diffusion des communs (appropriation, adaptation, etc.)

## 6. Freins levés, réussites, pratiques

- Les Fabriques, « tiers de confiance » pour coopérer
- Les Fabriques, hébergeur neutre pour faire projet(s)
- Soutien financier des pouvoirs publics (ADEME !)
- prendre le temps de poser la réflexion (cartographie)
- étude des communs numériques (fait par la FabMob)

*Le « commun » n'est pas LA solution à tous les problèmes ?!*



## 7. Ressources à partager

- Wikis et Pads **des Fabriques**
- Gouvernance des communautés
- **Étude sur les communs numériques**
- **Rex disponibles sur le blog FabMob**
- Partage(s) avec le Shift Project
- **Journées des partenaires**
- Territoires d'expérimentation(s)



## 8. Quelques propositions

- Publier des tribunes (dans plusieurs espaces) au titre « des Fabriques » pour faire connaître nos visions, nos thématiques, nos problématiques communes, etc.
- Systématiser l'invitation intra-Fabriques pour les partages d'expérience(s)



# Studio des Communs de la Cyber







## 1. Structure porteuse : Campus Cyber

## 2. Type de soutien aux communs :

+ **EXPLORER**

Explorer des sujets complexes

Identifier et anticiper les futures évolutions de marché de la cyber  
Explorer par la réduction des risques grâce à la mutualisation

+ **PRODUIRE**

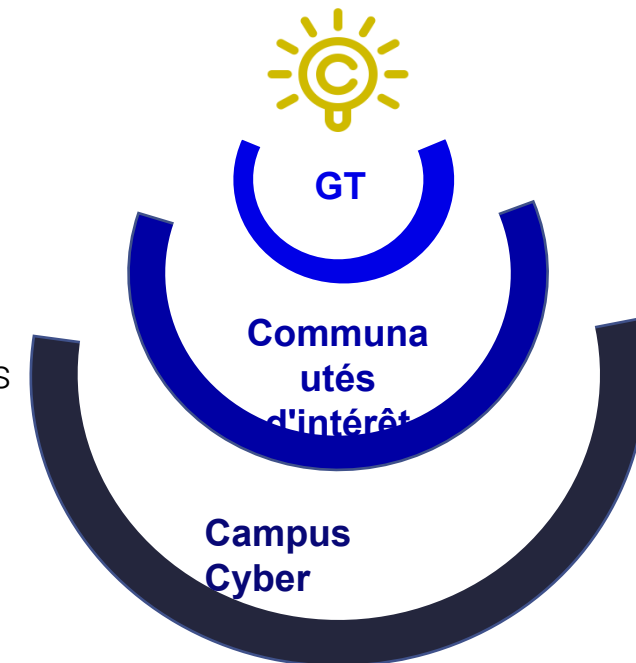
Mettre en œuvre des projets exploratoires

En vue de productions de livrables : prototypages, preuves de concepts

+ **PARTAGER**

Générer des effets de levier pour et par l'écosystème  
par le partage des communs

- Animation écosystème
- Accompagnement de la production
- Mise en place du cadre et de la gouvernance





## 3. Nature et nombre de communs soutenus :

### + 24 Communs

Produits ou en cours de production

### + 14 Groupes de Travail

Au total, dont 12 en continu, environ 10 GT de 3 à 8 personnes

### + 650 personnes dans les CI

Lieux d'échange et de définition des groupes de travail

### + 200 Organisations

L'ensemble de l'écosystème est impliqué dans les travaux des communs

## 4. Exemple de communs soutenus :



### CYLVIA – Plateforme IA dédiée à la cybersécurité

- Développement de modèles et briques tech pour accélérer l'innovation par le partage de données
- Sélection et financement de projets IA dédiés à la cyber
- 3 communs pédagogiques disponibles



### PCCA – Créer de l'écho pour sensibiliser aux risques cyber

- Plan de communication mutualisé, massif et coordonné
- Ouverture des canaux de communication des organisations impliquées
- Modélisation du PCCA



## 5. Freins et besoins identifiés :

- + Acculturation aux communs d'un écosystème a priori peu familier
- + Autonomisation des groupes de travail
- + Valoriser les retombées d'un commun produit
- + Cadre juridique des communs

## 6. Freins levés, réussites et bonnes pratiques :

- + Mise en place d'une gouvernance dédiée pour chaque commun
- + Appui sur les communautés d'intérêt
- + Mise en place d'un cadre juridique encadrant les travaux du groupe de travail et la production des communs
- + Permettre des collaborations public – privé
- + Intégration des communs dans les fiches de mission des partenaires



## 7. Ressources à partager :

Les travaux des groupes de travail et les livrables du Studio des Communs sont disponibles sur le wiki : [wiki.campuscyber.fr](https://wiki.campuscyber.fr)

Pour toute question, l'équipe du Studio des Communs : [communaut@campuscyber.fr](mailto:communaut@campuscyber.fr)



# Numérique en Commun[s]





## 1. Agence Nationale de la Cohésion des Territoires :

Etablissement public avec le soutien d'un consortium de partenaires (DINUM, la Mednum, l'IGN, Open Data France, la Banque des Territoires, le CNNUM et Bordeaux Métropole pour l'édition 2023)

## 2. Type de soutien aux communs :

Multiforme car concerne :

- les évènements NEC soutenus par l'ANCT (mise à disposition de la marque, soutien financier, etc)
- les projets conçus dans le cadre de NEC (publiés sur La Base et le site de NEC sous licence Creative Commons BY 4.0.)



## 3. Nature et nombre de communs soutenus :

- +30 NEC locaux depuis janvier 2021 (et 12 nouveaux NEC locaux d'ici à fin 2023)
- 13 carnets des NEC locaux publiés
- 5 NEC nationaux documentés

## 4. Exemple de communs soutenus :

- Schéma de données des lieux de médiation numérique initié par la Mednum et Dataactivist lors de NEC21



## 5. Freins et besoins identifiés :

- Garantir la diversité des publics et des sujets traités par NEC
- Enjeu de faire connaître la diversité et la richesse des ressources produites lors de NEC

## 6. Freins levés, réussites et bonnes pratiques :

- Elargissement de la gouvernance de NEC afin de pérenniser la démarche et en favoriser l'essaimage
- Mise à disposition de la marque NEC à toutes celles et ceux qui souhaitent s'en emparer (collectivités, associations, tiers-lieux) afin de diffuser la démarche au sein des territoires





## 7. Ressources à partager :

- Pour approfondir : présentation de la démarche NEC
- Les ressources de NEC
- La base de NEC

**Rendez-vous les 19 et 20 octobre à Bordeaux  
pour la 6<sup>ème</sup> édition de NEC !**

*Les inscriptions sont ouvertes (nombre de places limité)*

# Fondation de France :

## « Réinventons nos communs pour amplifier la transition écologique »

Créée en 1969, indépendante et privée la Fondation de France est le premier réseau de philanthropie de France, sa mission : aider chacun à agir le plus efficacement possible dans les domaines d'intérêt général qui lui tiennent à cœur. Avec l'ambition de construire des solutions utiles, concrètes et durables qui font avancer la société. 977 fondations abritées

250 Millions de budget redistribué chaque année dont 200 millions via les fondations abritées et 50 millions via programmes de la Fondation de France.

12 200 projets soutenus en 2022.

# Fondation de France : Réinventons nos communs pour amplifier la transition écologique

Question de la participation des citoyens en général et des premiers concernés en particulier au cœur des préoccupations de la Fondation de France dans tous les secteurs

Dans le domaine de l'environnement :

- 1994-2015 programme sur la concertation environnementale
- 2015 – 2020 programme sur la participation citoyenne dans les projets de transition écologique
- Depuis 2021 : travail sur les communs et la transition écologique : Comment la gouvernance collective d'une ressource permet de mieux la gérer et/ou la préserver ?

Un appel à projet en 2021 puis un sourcing « direct » en 2022 : 32 projets financés pour un montant de 1 637 000€

Un programme qui se poursuit en 2023 et 2024.

**Quelle est l'ambition du projet en matière de transition écologique ?**

- Quelles sont les « nouvelles » voies / les nouvelles réponses au défi écologique explorées par le projet ? Que veulent changer les porteurs de projets ? Y a-t-il des prises de risques ?
- Comment le projet prévoit-il sa dissémination ? Pourra-t-il contribuer à faire évoluer le cadre politique et législatif ? Comment participe-t-il à la construction d'un récit positif et mobilisateur ?

**Les différentes parties prenantes (3P- public, privé, population) sont-elles mobilisées ?**

- Quelle est la diversité des acteurs mobilisés autour du projet ?
- Comment les acteurs publics, privés, population sont -ils ou vont ils être impliqués ? Quels moyens, méthodes vont être déployés pour réussir cette implication ? *Au moment de l'instruction, toutes les parties prenantes peuvent ne pas être encore mobilisées mais cela doit être une vraie intention et donc outillée (car on sait que c'est difficile, long, et ne peut résulter que d'une simple volonté).*

**Qu'est-ce qui fait commun entre les acteurs ?**

- Quelle est la préoccupation commune qui rassemble ? Qu'est-ce qui relie, fédère les acteurs : une ressource naturelle à protéger, un savoir ancien à réactiver, une urgence commune qui stimule, une ressource négative type déchets à valoriser, ... ?

**Comment les acteurs s'organisent pour agir ?**

- Quelle gouvernance est/sera mise en place pour permettre d'associer les différents acteurs concernés ?
- Quelles sont les règles de gestion dont se dotent les acteurs pour mener le projet (charte, accès à la ressource identifiée, condition d'utilisation, droits et devoirs, ...)

- Soutien financier à des projets de terrain sur 1 à 3 ans, projet en démarrage ou déjà engagés
- Soutien à des structures de référence sur les communs (Coop des communs, Remix the commons, 27<sup>e</sup> région)
- « Chèques-consultants » pour accompagner la mise en place de la gouvernance collective, l'établissement de règles de gestion, la mise en place d'outils d'évaluation
- Accompagnement non financier : au moins 1 séminaire collectif par an, groupes de travail thématiques (ex communs et propriété), mise en place d'un centre ressource bibliographique et méthodologique.
- Objectif à terme : capitalisation et production de contenus sur les communs et les transition écologique, diffusion de bonnes pratiques pouvant être réutilisés par d'autres

## Exemples de projets soutenus :

FORETS ALPINES, SAINT-MARTIN-DE-QUEYRIERES

### **Forêts-Communes, se rassembler autour des forêts et de la transition écologique**

Le projet Forêts-Communes ambitionne de favoriser la transition écologique en stimulant des concertations et expérimentations sur les modes de gestion des forêts communales du Briançonnais, Ecrins, Guillestrois, Queyras. Les forêts communales constituent la plus grande partie des forêts de ce territoire. Elles sont un bien public partagé entre de nombreux usagers avec des regards, des vécus et des intérêts variés et parfois contradictoires. Le projet a pour ambition de rassembler les usagers, citoyens et acteurs locaux, pour leur faire imaginer, proposer et expérimenter ensemble des solutions de gestion éclairées par les connaissances scientifiques et empiriques et savoirs faire, apportés par les laboratoires de recherche, gestionnaires forestiers et autres usagers. Le projet se concentrera sur les nouvelles incertitudes générées par les changements globaux, notamment le changement climatique. Il sera porté par la nouvelle association Forêts Alpines, délibérément créée pour servir de relais et de point de rencontre entre tous les participants.

TRITICUM, DARNETAL

### **Semences paysannes jusqu'au pain : recherche-action sur la construction d'une filière en Normandie**

L'association a engagé un travail collectif en Normandie depuis 2019 pour réintroduire et multiplier aux champs des semences de variétés paysannes de céréales, qui permettent et favorisent des modes de cultures s'inscrivant dans la transition écologique agricole. Aujourd'hui, nous souhaitons aller plus loin en travaillant sur l'ensemble de la filière (en incluant les étapes de transformation : meunerie, panification, etc.), toujours en associant citoyens, paysans, professionnels, scientifiques et acteurs publics du territoire. C'est un véritable travail de reconstruction de filière "en commun" que nous envisageons, dans une démarche de recherche-action qui portera aussi bien sur les aspects agronomiques et techniques que sur les modalités de gouvernance et les enjeux économiques associés aux différentes activités. Notre motivation principale reste de contribuer à faire évoluer notre système alimentaire vers un modèle à la fois soutenable sur le plan environnemental, résilient, autonome et juste.

## Freins constatés :

- Technicité de la notion de communs qui nécessite une pédagogie en interne, auprès d'autres fondations et auprès des porteurs de projets.
- Multiplicité des acceptions des communs et des réseaux
- Difficulté à réunir au sein des communs des parties prenantes de différentes nature (public, privé, population)
- Difficulté à évaluer l'impact du commun sur la transition écologique
- Freins juridiques pour organiser les communs
- Temps nécessaire pour mettre en place une gouvernance collective et des règles d'usage durables

## Freins levés :

- Nécessité d'une « transition juste » plus inclusive, plus démocratique qui fait son chemin et facilite l'intérêt pour la notion de communs
- Depuis la création du programme de multiples contacts avec des acteurs divers intéressés
- Échanges entre porteurs de projets montrent que les obstacles juridiques peuvent être contournés. Adaptation du droit existant semble possible

## Ressources à partager :

- Contacts
- Témoignages de porteurs de projets
- Compte rendu des groupes de travail
- Ressources





# DATA FOR GOOD

La donnée au profit du bien commun





## La mission **Data For Good** Rediriger l'énergie créatrice vers l'intérêt général et la création de communs



### RASSEMBLER

des citoyens experts de la tech  
qui souhaitent s'engager sur  
des projets d'intérêt général et  
construire brique par brique le  
monde de demain



### SENSIBILISER

les acteurs de la société civile  
aux enjeux liés à la donnée et  
la technologie, mais être  
activement critique des  
risques et des dérives



### PROPOSER

des solutions concrètes,  
innovantes et pérennes grâce  
à l'analyse de données et la  
technologie. Et ce toujours en  
**open source !**



# Data for Good





Avec passion  
depuis 2014

**11 saisons**

**100+ projets**

**4000+ bénévoles**





## CODE CARBON



A lightweight and  
easy-to-use  
Python pip  
package



Emissions tracked based on your  
power consumption & location-  
dependent carbon intensity



Effective visualization  
of outputs in an  
integrated dashboard



Open-source,  
free, and driven  
by the  
community

Accompagné pendant la saison 9, maintenu par les bénévoles de Data for Good, nouvel accompagnement pour l'été 2023

[codecarbon.io/](https://codecarbon.io/)

[github.com/mlco2/codecarbon](https://github.com/mlco2/codecarbon)



## Notre réussite, nous la devons à

### La communauté

Ouverture  
Confiance  
Compréhension

### Les projets

Trouver  
Accompagner  
Structurer

### La technique

Experts  
Outils

### L'écosystème



## Nos besoins

1. Structurer l'association
2. Développer à l'échelle les projets
3. S'ouvrir à d'autres expertises
4. S'adapter à un monde hybride



## Où trouver les projets ?



<https://dataforgood.fr/>



<https://www.notion.so/dataforgood/>



<https://github.com/dataforgoodfr>



<https://huggingface.co/DataForGood>

## Rejoindre la communauté

### Devenir bénévoles



<https://dataforgood.fr/join>

### Proposer un projet



<https://dataforgood.fr/propose>





## Livre blanc de l'IA Generative

A la saison 4 en 2018, nous avons co-écrit **le serment d'Hippocrate du Data Scientist**.

<https://dataforgood.fr/hippocrate/>

Depuis nous collaborons avec **Labelia** à des ateliers sur l'IA responsable et de confiance.

Depuis début 2023, nous travaillons sur un livre blanc sur un usage responsable et éthique de IA generative.

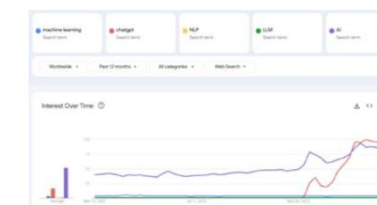


### Un thème ancien toujours d'actualité

Déjà durant l'Antiquité on trouve des exemples de batailles retranscrites aux versions différentes et parfois contradictoires par différents historiens. Cela a perduré jusqu'à nos jours: le progrès technologique, à partir de l'invention de l'imprimerie par Gutenberg et jusqu'à internet et aux réseaux sociaux, a radicalement modifié la production et l'accès à l'information, mais n'a évidemment pas résolu le problème de sa fiabilité et de sa confiance.

Cette question reste plus actuelle que jamais, et s'est imposée comme un enjeu majeur ces dernières années, illustré par une série d'événements marquants. Nous pouvons mentionner la thématique récurrente des « fake news » au cours de la campagne présidentielle de Donald Trump en 2017, ou la large circulation de théories du complot et d'informations contradictoires durant la pandémie de COVID-19, alimentant la confusion et la méfiance envers les sources officielles. Les médias sociaux ont joué un rôle prépondérant dans la propagation de ces fausses informations, accentuant encore davantage la difficulté de distinguer le vrai du faux.

Plus récemment, nous avons assisté à l'émergence d'une nouvelle famille de technologies, que l'on appelle de « IA générative », et dont le bot conversationnel ChatGPT est l'un des exemples les plus médiatisés. Les capacités (quasi) humaines de génération de textes, couplées, dans la plupart des cas, avec l'absence de références dans les textes générés, ont donné naissance à un intense débat sur la confiance que nous pouvons accorder à ces outils. Bien que l'IA générative puisse s'avérer très utile pour un grand nombre de tâches, les limites des algorithmes sous-jacents, ainsi que les biais présents dans les données d'entraînement des modèles, soulèvent des questions subtiles.



Google Trends, 10 mars 2023.

Le lancement du service ChatGPT de l'entreprise OpenAI a rendu accessible au grand public un puissant générateur de textes via une simple connexion Internet. Les experts, tout comme les citoyens lambda, ont pu tester et interagir avec ce service, donnant ainsi une visibilité massive à cette innovation et exhibant ses défauts par la même occasion. Ce phénomène a ouvert la porte à une multitude de perspectives, permettant à chacun de se faire sa propre opinion sur les opportunités et les limites de l'IA générative.

Fiabilité de l'information 15



# Incubateur des Territoires



## **1. Structure porteuse :**

Agence Nationale de la Cohésion des  
Territoires

## **2. Type de soutien aux communs :**

Financier – outils en opensource avec France Relance

Production – services numériques en opensource

Réseau - membre de NEC



## **3. Nature et nombre de communs soutenus :**

60 services numériques dont 15 en propre

Initiative de l'incub après constat d'un besoin

Passage à l'échelle nationale d'une bonne idée locale

## **4. Exemple de communs soutenus :**

Annuaire des collectivités



Espace sur demande et Agents en Intervention

Contribution à Grist



# L'Annuaire des Collectivités

Retrouvez les informations fiables et essentielles relatives à votre commune  
et accédez aux principales démarches de service public

 Ce service est en cours d'expérimentation. [N'hésitez pas à nous donner votre avis.](#) 

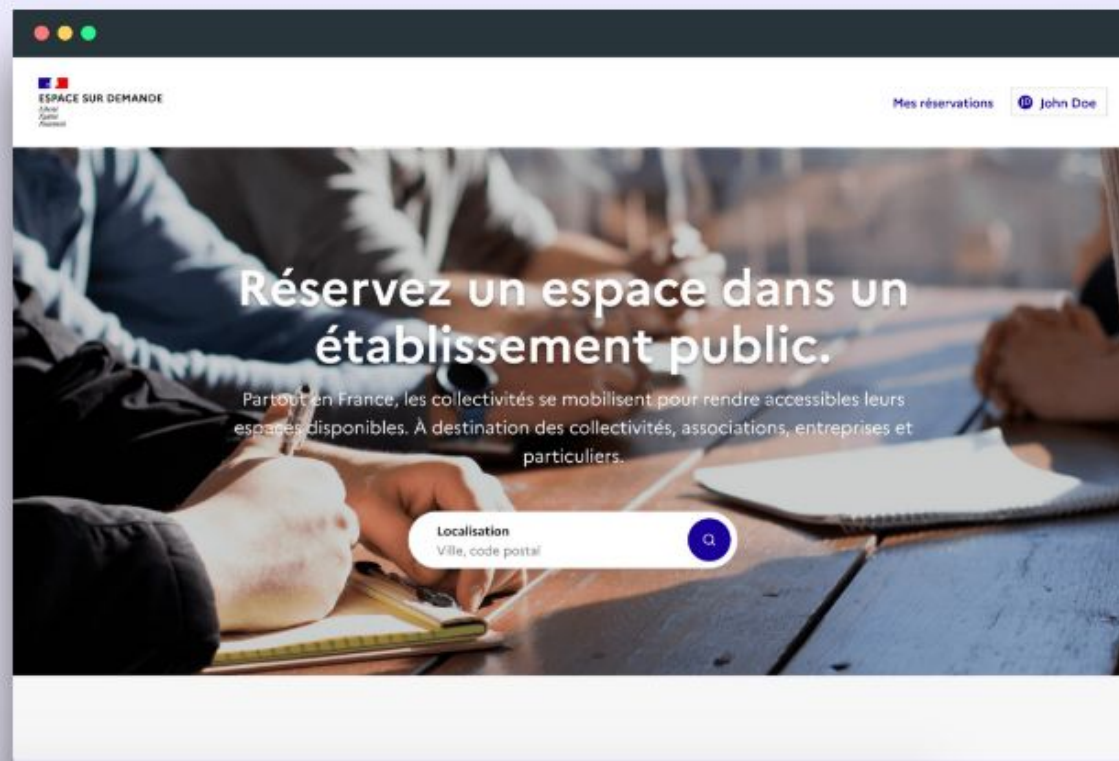
Rechercher une commune par son nom ou son code postal

 Rechercher

# La réservation de vos espaces publics simplifiée.

La plateforme nationale pour la mise à disposition et la location des espaces publics des collectivités.

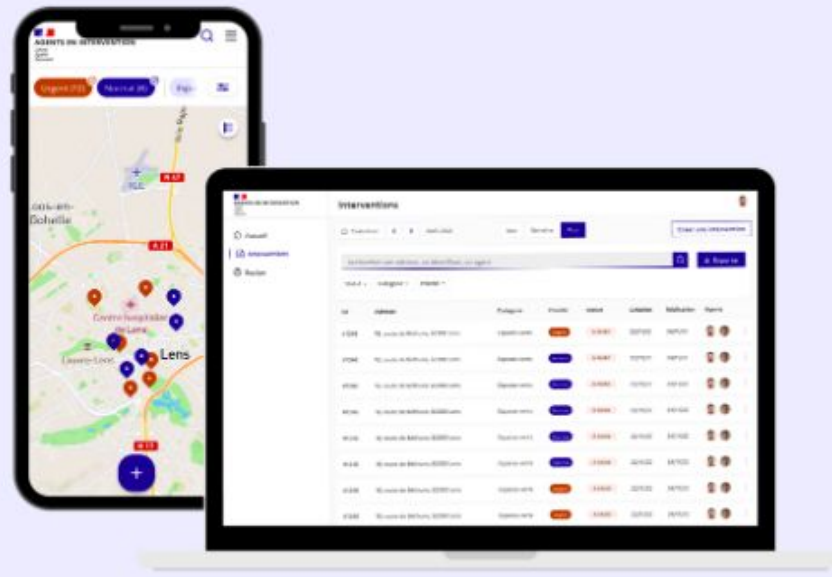
[Nous contacter](#) ↗





# AGENTS EN INTERVENTION

Liberté  
Égalité  
Fraternité



## Faciliter l'intervention des agents de votre collectivité.

L'application pour planifier et faciliter les interventions techniques dans votre collectivité

[Nous contacter](#)



## 5. Freins et besoins identifiés :

Enjeux de construction d'un modèle de passage à l'échelle nationale

Enjeux d'acculturation sur l'opensource et sa documentation

## 6. Freins levés, réussites et bonnes pratiques : (interne, externe, juridique, économique, acculturation...)

Collaboration lancée en Isère et à Poitiers